

## چکیده طرح :

۱- نام پروژه: تولید و فرآوری ماهی تیلپا (تکثیر، پرورش و فرآوری)
۲- رشته فعالیت: کشاورزی-شیلات
۳- نوع پروژه: تأسیس یا ساخت: ■ طرح توسعه و تکمیل ظرفیت:
۴- شرح مختصری از پروژه: باتوجه به پیشرفت سریع صنعت آبی پروری، افزایش میزان تولید انواع آبزیان اقتصادی و ماکول در سراسر دنیا با توجه به تقاضای روز افزون بازارهای مصرف، ضروری است که در کشور ما نیز به این صنعت توجه خاص شود تا ضمن برآورده کردن نیاز مصرفی داخل کشور، سهم بسزایی نیز در اشتغال پایدار و صادرات داشته باشد.
۵- مکان انجام: شهرک صنعتی بافق
۶- محصولات / خدمات: تکثیر و تولید بچه ماهی عقیم شده تیلپا، ماهی تیلپا فرآوری شده
۷- ظرفیت سالیانه: ۱۵۰۰ تن
۸- بازار محصولات: داخلی: ۷۰٪ خارجی: ۳۰٪
۹- مواد خام داخلی (بومی) موردنیاز: ۲,۳۷۵ میلیون یورو مصرف سالیانه: ۰,۱۱۲۵ میلیون یورو آب (هزار مترمکعب): ۱۵۰۰ برق (هزار کیلووات ساعت): ۱۰۰۰ گاز (هزار مترمکعب): ۵۰۰۰
۱۰- فروش: ۷,۹۱ میلیون یورو پیش بینی داخلی: ۷۰٪ پیش بینی صادرات: ۳۰٪
۱۱- دوران ساخت پروژه: ۲ سال
۱۲- دوره بهره برداری: ۲۰ سال
۱۳- پیش بینی اشتغال: (مستقیم و غیرمستقیم) ۲۲ نفر
۱۴- موقعیت پروژه: (با آری یا نه پاسخ دهید). ❖ آیا مطالعات امکان سنجی دارد؟ ❖ زمین مورد نیاز تهیه شده است؟ ❖ آیا مجوزهای قانونی (جواز تأسیس، سهمیه ارزی، محیط زیست و سایر مجوزها) اخذ شده است؟ ❖ آیا قرارداد مشارکت با سرمایه گذار داخلی / خارجی تهیه شده است؟ ❖ آیا قرارداد تأمین مالی تهیه شده است؟ ❖ آیا قرارداد با پیمانکار داخلی / خارجی تهیه شده است. ❖ آیا خدمات زیربنایی (برق، آب ارتباطات، سوخت، جاده و ... تهیه شده است؟ ❖ آیا لیست شرکت های دارای / سازنده / فروشنده دانش فنی، ماشین آلات / تهیه شده است؟ ❖ آیا قرارداد خرید ماشین آلات، ابزار و وسایل، دانش فنی تهیه شده است؟ آری ■ یا خیر □ آری ■ یا خیر □ آری □ یا خیر ■ آری □ یا خیر ■ آری □ یا خیر ■ آری ■ یا خیر □ آری ■ یا خیر □ آری □ یا خیر ■

کل (میلیون یورو)	پول داخلی مورد نیاز			ارز خارجی مورنیاز (میلیون یورو)	شرح
	معادل ارزی آن (میلیون یورو)	نرخ	میلیون ریال		
۰,۳۵	۰,۳۵	۱/۳۰۰۰۰۰	۱۰۵۰۰۰	--	سرمایه ثابت
۰,۵	۰,۵		۱۵۰۰۰۰	--	سرمایه در گردش
۰,۸۵	۰,۸۵		۲۵۵۰۰۰	--	کل سرمایه گذاری

- ❖ ارزش ابزار و ماشین آلات خارجی (میلیون یورو): \*
- ❖ ارزش ابزار و ماشین آلات داخلی (میلیون یورو): ۰,۲۳
- ❖ ارزش دانش فنی خارجی (میلیون یورو): -
- ❖ ارزش دانش فنی داخلی (میلیون یورو): -
- ❖ ارزش فعلی خالص پروژه: (NPV) ۸۶۷ یورو
- ❖ نرخ بازده داخلی پروژه: (IRR) ۳۲,۹٪
- ❖ نرخ بازده سرمایه: -
- ❖ نرخ بازگشت سرمایه: ۳ سال

موارد ۱۶ و ۱۷ مربوط به طرح هایی است که شرکت موجود خواهان جذب سرمایه به صورت مشارکتی است.

۱۶- مشخصات شرکت ایرانی (شریک داخلی): (در صورت وجود)

نام حقوقی و نوع شرکت: آقای کدخداپور- مرکز خدمات سرمایه گذاری استان یزد  
 فعالیت های جاری شرکت: ارائه خدمات سرمایه گذاری و مشاوره تامین مالی نشانی: یزد، خیابان امام خمینی (ره) - بعد از خیابان مسجد جامع - روبروی خیابان شهید ابراهیمی - ساختمان مالیه  
 تلفن/نمابر: ۰۳۵۳۶۲۰۹۴۳۲ ایمیل: [info@investinyazd.ir](mailto:info@investinyazd.ir) وب سایت: [www.investinyazd.ir](http://www.investinyazd.ir)  
 ساختار حقوقی شرکت: دولتی  غیردولتی  عمومی غیردولتی

۱۷- اطلاعات پیمانکاران و مالکان شرکت داخلی: (در صورت وجود)

نام افراد یا شرکت ها: نشانی:  
 تلفن: نامبر: ایمیل: وب سایت:  
 تاریخ ثبت شرکت، شماره ثبت، محل ثبت و آخرین سرمایه ثبت شده:  
 ساختار حقوقی شرکت: دولتی  غیردولتی  عمومی غیردولتی   
 فعالیت های مشابهی که در این رشته داشته اید: سال  
 عنوان پروژه های مشابه داخلی و داخلی که داشته اید:  
 سایر پروژه های داخلی و خارجی که داشته اید:  
 مراجع (بانکی، نهادهای مالی و ...) که تا به حال داشته اید:



سازمان سرمایه‌گذاری و کمک‌های اقتصادی و فنی ایران

مرکز خدمات سرمایه‌گذاری استان یزد

# معرفی فرصت‌های سرمایه‌گذاری استان یزد

[www.investinyazd.ir](http://www.investinyazd.ir)



# تولید و فرآوری ماهی تیلاپیا ( تکثیر، پرورش و فرآوری )

خلاصه امکان سنجی فنی - اقتصادی

زیربخش: کشاورزی

کد ایسیک: ۰۳۲۲



تهیه و تدوین:  
مرکز خدمات سرمایه گذاری استان  
یزد

## فهرست مطالب



- مقدمه
- شاخص های عمومی استان یزد
- زیرساخت های بخش کشاورزی استان یزد
- موقعیت طرح
- بررسی بازار
- پیشرفت فیزیکی و فازبندی پروژه
- برنامه مالی پروژه
- خلاصه مباحث اقتصادی پروژه
- مشوق ها، ویژگی ها و مزایای طرح

## مقدمه

آبزی پروری برای اولین بار در خاور دور شروع شده است، ولی در مصر قدیم و اروپای مرکزی نیز تاریخچه‌ای طولانی دارد. اولین نوشتار در مورد پرورش ماهی کتاب فن لی است که در سال ۴۷۵ قبل از میلاد نگارش یافته است. نگارش چنین کتابی در حدود ۲۵۰۰ سال قبل حاکی از آن است که در آن زمان پرورش ماهی در چین رواج داشت و یکی از مشاغل پر درآمد بود. مصری ها حدود ۲۵۰۰ سال قبل از میلاد مسیح (ع) ماهی تیلاپیا را در استخرهای حاکی پرورش می دادند بسیاری از مورخین بر این باورند که پرورش ماهی تیلاپیا در مصر زود تر از پرورش ماهی کپور در چین آغاز شده است.

باتوجه به پیشرفت سریع صنعت آبزی پروری، افزایش میزان تولید انواع آبزیان اقتصادی و ماکول در سراسر دنیا با توجه به تقاضای روز افزون بازارهای مصرف، ضروری است که در کشور ما نیز به این صنعت توجه خاص شود تا ضمن برآورده کردن نیاز مصرفی داخل کشور، سهم بسزایی نیز در اشتغال پایدار و صادرات داشته باشد. در سالهای گذشته با پیشرفت صنعت آبزی پروری در نقاط مختلف کشور، تلاش شده است تا گونه های جدید نیز با توجه به مزایای آنها مانند رشد سریع، مقاومت به انواع بیماریها، هزینه کمتر پرورش و دیگر مزایای اقتصادی به مزارع معرفی گردند. در قسمت تکثیر و پرورش ماهیان، یکی از گونه های مناسب و سریع الرشد، ماهی تیلاپیا می باشد که در حال حاضر تکثیر و پرورش آن به سرعت در حال فراگیر شدن در دنیا می باشد.

در مجموع با توجه وجود منابع مرکزی ایران از جمله ذخایر آب های لب شور و شور سطحی و زیر سطحی و نیز بسته بودن این مناطق از نظر اکولوژیکی و عدم ارتباط با منابع آب های اصلی و آزاد کشور، زمینه مناسب و مستعدی برای توسعه تکثیر و پرورش آبزیان در ایران و به ویژه استان یزد می باشد. در این طرح به بررسی توجیه اقتصادی پرورش ماهی تیلاپیا در شهر بافق یزد پرداخته خواهد شد.



## شاخص های عمومی استان یزد

### شاخص های اقتصادی

تولید ناخالص داخلی ۳۱۳۵.۷ میلیون یورو  
تولید ناخالص داخلی سرانه ۲۵۳۷ یورو

### شاخص های اجتماعی

جمعیت ۱،۱۳۸،۵۳۳ نفر  
نرخ رشد جمعیت ۲/۵٪  
تراکم جمعیت ۱۵/۲ نفر در کیلومتر مربع  
درصد جمعیت جوان ۲۴/۹٪  
نرخ شهرنشینی ۸۵/۳٪

### سهم بخش های مختلف اقتصادی

کشاورزی ۸/۷٪  
صنعت معدن ۴۷/۸٪  
خدمات ۴۳/۶٪

### شاخص های جغرافیایی

مساحت ۷۴،۷۸۱ کیلومتر مربع (استان ۸ کشور)  
استان های همسایه: فارس، اصفهان، خراسان جنوبی، کرمان  
تعداد شهرستان ها ۱۰ تعداد شهرها ۲۱



## زیرساخت های بخش کشاورزی استان یزد

کشاورزی در مناطق کویری چون استان یزد، علاوه بر نقش معیشتی و اقتصادی که در جامعه دارد، عامل اساسی استمرار حیات نیز به شمار می رود، به طوری که با کم رنگ شدن کشاورزی در روستاها، پایگاه های مقاومت در برابر کویر از بین رفته و کل حیات جامعه به خطر خواهد افتاد. به همین دلیل بخش کشاورزی در استان یزد از اهمیت خاصی برخوردار می باشد.

آب و هوای استان یزد، به دلیل واقع شدن در حاشیه ی کویر، گرم و خشک بیابانی است و این آب و هوا در سه ناحیه ی کوهستانی، نیمه کوهستانی و جلگه ای مشهود است. میزان متوسط بارندگی آن نیز کمتر از ۱۰۰ میلیمتر است. در ارتفاعات میزان بارندگی زیادتر بوده و هرچه به دشت های کویری نزدیک تر می شویم به حداقل می رسد.

ماهی تیلپیا از جمله آبزیانی است که طی چند سال اخیر به یکی از پرمصرف ترین آبزیان جهان تبدیل شده است. از آنجاکه این ماهی گرمابی است، برای ادامه بقای خود نیازمند دمای بیش از ۲۰ درجه سانتی گراد است. دمای پایین تر از ۱۵ درجه می تواند به مرگ این ماهی منجر شود. همین خصوصیت موجب شده است کشورهای جنوب شرق آسیا به تولید این ماهی روی آورند. تولید ماهی تیلپیا در استان یزد یکی از فعالیتهایی است که تاکنون در این زمینه اقدامات کمی در مورد آن صورت گرفته است.



• هفتمین تولیدکننده زعفران در کشور با (۱۰۵۴ تن)

زعفران



• دومین تولیدکننده گلخانه ای کشور (۳۶۰۰۰۰ تن سبزیجات و ۱۷۴۰۰۰۰ شاخه گل)

گلخانه ای



• سومین تولیدکننده پسته در کشور به میزان ۴۵۰۰۰ تن

پسته



• چهارمین تولیدکننده انار در کشور (۹۰۰۰۰ تن)

انار



• اولین تولیدکننده روناس در کشور

روناس



• اولین تولیدکننده گوشت بلدرچین در کشور

بلدرچین





## موقعیت طرح

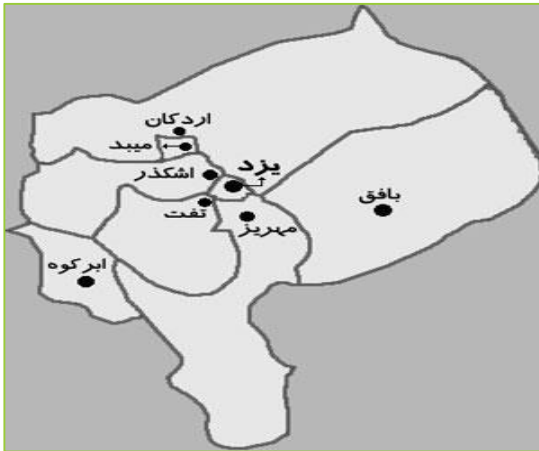
استان یزد با حدود ۷۴۷۸۱ کیلومتر مربع وسعت (۶/۴ درصد کل کشور)، هشتمین استان وسیع کشور است که در قسمت مرکزی فلات ایران در حاشیه دشت‌های کویر لوت قرار گرفته و با استان‌های سمنان از شمال غرب، اصفهان از غرب، فارس از جنوب و جنوب غرب، خراسان جنوبی از شرق و کرمان از شرق و جنوب شرق همجوار است. این استان از نظر تقسیمات سیاسی-اداری دارای ۱۰ شهرستان، ۲۱ بخش، ۴۵ دهستان و ۲۱ کانون شهری می باشد.

استان یزد- شهرستان بافق

شهرستان بافق یکی از شهرستانهای استان یزد در مرکز ایران است. شهر بافق مرکز این شهرستان است. بافق یکی از گرمترین مناطق استان یزد می باشد.

شهرک صنعتی بافق با مساحت ۱۰۰ هکتار در کیلومتر ۱۰۰ جاده یزد-بافق قرار دارد.

این پروژه در شهرک صنعتی بافق پیاده سازی می شود.



طول جغرافیایی محل پروژه: ۳۱.۶۹۶۹۸۷

عرض جغرافیایی محل پروژه: ۵۵.۴۳۵۹۱۷

برای انجام این پروژه کلیه امکانات فراهم می باشد که فاصله آنها تا محل پروژه در جدول زیر بیان شده است:

محل تأمین زیرساخت	فاصله تا محل پروژه (کیلومتر)	زیرساخت مورد نیاز
تأمین شده	۰	آب
تأمین شده	۰	برق
تأمین شده	۰	گاز
تأمین شده	۰	مخابرات
تأمین شده	۰	راه اصلی
تأمین شده	۰	راه فرعی
تأمین شده	۱	فرودگاه
تأمین شده	۷۴۲	بندر
تأمین شده	۱۲۸	ایستگاه راه آهن



## دسترسی به زیرساختها

- ۱۲۱۸۲۷ هکتار زیرکشت محصولات کشاورزی از کل ۱۶۹۱۱۵ هکتار اراضی قابل کشت
- سهم محصولات زراعی و گلخانه ۴۷۸۱۲ هکتار با تولید ۸۱۱۳۶۷ تن
- سهم محصولات باغی ۷۴۰۰۴ هکتار با تولید ۲۳۸۰۷۱ تن
- کل تولیدات دامی و آبزیان استان یزد ۲۹۰۰۷۷ تن



### کشاورزی

- موقعیت ممتاز جغرافیایی استان (تلاقی کریدور حمل و نقل شمال- جنوب و شرق- غرب
- رتبه نخست ترانزیت ریلی در کشور (بیش از ۸۷۶ کیلومتر مسیر ریلی) و تلاقی ریلی
- وجود فرودگاه بین‌المللی جهت حمل بار و مسافر با دسترسی آسان



### حمل و نقل

- وجود نیروگاه های متعدد به ظرفیت اسمی ۲۵۰۰ مگاوات
- وجود سه خط لوله انتقال گاز با ظرفیت ۵۰ میلیون متر مکعب در روز
- تأمین محصولات نفتی مورد نیاز از طریق خطوط لوله سراسری



### انرژی

## وضعیت بخش کشاورزی استان یزد

میزان سطح و تولیدات بخش کشاورزی استان یزد در سال ۱۳۹۳

جمع کل تولیدات (تن)	محصولات دامی و شیلاتی (تن)									شهرستان
	تولیدات دامی و آبزیان	ماهی (تن)	عسل (تن)	تخم طیور (تن)		شیر (تن)	گوشت قرمز (تن)	گوشت سایر ماکیان (تن)	گوشت مرغ (تن)	
				تخم سایر ماکیان	تخم مرغ					
۴۱۶۴۴.۴۵	۲۰۸۲۲	۱۲۴	۳۲.۳۵	۰	۱۱۱۲	۱۴۲۶۹	۱۲۱۵	۲.۱	۴۰۶۸	ابركوه
۵۸۷۲۰.۰۵	۲۹۳۶۰	۸۷	۳.۹۵	۲۳	۴۶۰	۲۰۳۲۴	۱۳۵۳	۸۸۰.۱	۶۲۲۹	اردكان
۵۷۰۸۸.۸۳	۲۸۵۴۴	۶۲	۳.۳۳	۳	۵۶۲	۲۳۱۷۱	۱۰۷۲	۹۵.۵	۳۵۷۶	اشكندر
۱۲۵۹۴.۶۴	۶۲۹۷	۱۲۶	۱.۳۴	۰	۱۹۰	۳۵۵۱	۳۸۱	۰.۳	۲۰۴۸	بافق
۱۲۶۸۹.۷۲	۶۳۴۵	۶۶	۰.۷۲	۰	۴۸	۲۳۳۲	۳۲۷	۱۲	۳۵۵۹	بهباد
۶۶۶۸۲.۴۸	۳۳۳۴۱	۱۲۳	۱۰۸.۱۸	۱۵	۹۸۱	۱۷۲۲۵	۱۴۸۴	۸۰۳.۳	۱۲۶۰۲	تفت
۱۸۸۰۲.۴۸	۹۴۰۱	۱۰۱	۹.۱۸	۰	۱۱۴	۶۰۴۰	۱۲۱۳	۰.۳	۱۹۲۴	خاتم
۱۴۴۸۱۷.۸۹	۷۲۴۰۹	۷۰	۳۱.۰۹	۰	۱۱۷۴۱	۵۰۴۳۲	۲۱۸۸	۵۵.۸	۷۸۹۱	مهریز
۴۲۴۱۲.۱۷	۲۱۲۰۶	۱۸	۱۹.۰۷	۱۸	۶۴۰	۱۲۵۹۷	۹۰۷	۱۴۱۹.۱	۵۵۸۸	میبد
۱۲۴۷۰۳.۷۴	۶۲۳۵۲	۶۹	۵.۵۴	۲	۳۱۶۲	۵۴۷۸۲	۲۴۶۵	۷۲.۲	۱۷۹۴	یزد
۵۸۰۱۵۶.۴۵	۲۹۰۰۷۷	۸۴۶	۲۱۴.۷	۶۱	۱۹۰۱۰	۲۰۴۷۲۳	۱۲۶۰۳	۳۳۴۰.۷	۴۹۲۷۹	استان

## تعداد استخرهای ذخیره، مزارع پرورش و میزان تولید آبزیان استان یزد در سال ۱۳۹۳

نام شهرستان	تعداد استخرهای ذخیره و مزارع پرورش آبزیان			مساحت مزارع (هکتار)	تولید ماهیان گرم آبی (تن)	تولید ماهیان سرد آبی (تن)	کل تولید (تن)
	گرم آبی	سرد آبی	جمع				
ابركوه	۵۹	۲۷	۸۶	۱۰.۶۰	۷۶	۴۸	۱۲۴
اردكان	۳۲	۲۴	۵۶	۶.۶۰	۴۵	۴۲	۸۷
اشكذر	۲۱	۱۸	۳۹	۴.۵۰	۳۰	۳۲	۶۲
بافق	۱۵	۱۷	۳۲	۲۰.۳۰	۶۱	۶۵	۱۲۶
بهباد	۳۰	۱۸	۴۸	۵.۱۰	۳۵	۳۱	۶۶
تفت	۲۷	۴۸	۷۵	۹.۷۰	۳۸	۸۵	۱۲۳
خاتم	۴۲	۳۱	۷۳	۷.۰۰	۴۶	۵۵	۱۰۱
مهریز	۳۰	۲۰	۵۰	۵.۲۰	۳۵	۳۵	۷۰
میبد	۸	۲	۱۰	۱.۶۰	۱۱	۷	۱۸
یزد	۳۵	۱۳	۴۸	۵.۹۰	۴۴	۲۵	۶۹
کل استان	۲۹۹	۲۱۸	۵۱۷	۷۷	۴۲۱	۴۲۵	۸۴۶

## محصولات شیلات و آبزیان استان در سال ۱۳۹۳

میزان صید ماهی (تن)	تکثیر		پرورش			عنوان	
	میگو	ماهی (قطعه)	ماهیان زینتی (قطعه)	میگو	ماهیان سرد آبی		ماهیان گرم آبی
۸۴۶	۰	۱۵۰۰۰۰۰	۱۴۰۰۰۰۰	۰	۴۲۵	۴۲۱	میزان تولید
	۰	۱	۴۱	۰	۲۱۸	۲۹۹	تعداد واحد

## نکاتی در مورد ماهی تیلایا

در مورد تیلایا سه شایعه رواج دارد که در ادامه بیان شده است:

۱- تحقیقات نشان می دهد میزان امگا ۶ موجود در ۱۰۰ گرم این ماهی برابر ۲۱۰ mg است که ضریب بسیار پایینی را شامل می شود.

با توجه به اطلاعات موجود میزان امگا ۶ در ۱۰۰ g ماهی مرغوبی چون سالمون برابر است با ۹۸۲ mg، در ۱۰۰ گرم کپور برابر است با ۵۱۷ mg و در ۱۰۰ گرم مرغ برابر است با ۲۴۶۰ mg. همچنین این میزان در ۱۰۰ گرم گوشت بره نیز برابر است با ۴۲۲ mg. این اعداد خود نمایانگر این حقیقت هستند که درصد امگا ۶ در این ماهی بسیار پایین تر از بسیاری از پروتئینهای متداول می باشد.

۲- مطابق نظر کارشناسان امر تولید ماهی های پرورشی، ادعای عدم مصرف این ماهی در دیگر کشورها، با یک تحقیق ساده قابل بررسی است. کافی است به سایت سازمان غذا و داروی ایالات متحده آمریکا مراجعه شود و یا به آمارهای منتشره در خصوص میزان مصرف این ماهی در آمریکای شمالی نظری کنیم. تنها در سال گذشته ۷۴ درصد تیلایای مصرفی آمریکا که معادل ۱۶۸ برابر مصرف ایران می باشد از چین به این کشور صادر شده است.

۳- پیرامون محل رشد و نحوه پرورش این ماهی گفته می شود که با مواد غذایی نامناسب و در محیط های غیر بهداشتی رشد می کند. بسیاری از شایعات از این دست در واقع متعلق است به ماهیان خانواده کپور که در محیط های کاملاً جلبکی و توسط کود حیوانی تغذیه می شوند که این ماهی در شرایطی کاملاً مشابه ماهی قزل آلا پرورش یافته و تفاوتی در محیط پرورش آن وجود ندارد. لازم به توضیح است در روش های استاندارد پرورش انواع ماهی های قزل آلا و کپور نیز در حال حاضر در کشور برای غنی کردن آب از مواد ارگانیک از کود حیوانی استفاده می شود و الین روشی مرسوم در کشور و جهان می باشد.

از سویی با توجه به رویه واردات این ماهی طی سالهای گذشته به کشور و نیز استقبال خانوارهای ایرانی از این محصول به علت دارا بودن دو مشخصه قیمت مناسب، کم بودن بوی ناخوش آیند ماهی و نیز فیله بدون استخوان آن، می تواند گونه مناسبی برای پرورش و ورود به بازار داشته باشد.

تنها نکته منفی در این گونه خاصیت همه چیز خوار بودن این گونه ماهی است که در صورت ورود به زیست محیط کشور، غذای دیگر ماهی های منطقه را خورده و دیگر ماهی ها از گرسنگی منقرض می شوند.

لذا در پرورش این گونه ماهی می بایست بسیار دقت نمود و از وارد شدن هر نوع ماهی زنده به آب های سطحی و زیر سطحی جلوگیری نمود.



# بررسی بازار

## بازار هدف

صادرات ۱۰٪

ضایعات ماهی جهت درست کردن خوراک دام و طیور ۲۰٪

بازار داخلی ۷۰٪



تیلاپیا برای اولین بار در ایران در مرکز تحقیقات ملی آبیاری آب های شور بافق در حال پرورش می باشد



ماهی تیلاپیا به صورت فیله منجمد، تازه و سرد شده و ماهی یخ زده وارد کشور می گردد.



ماهی تیلاپیا برای اولین بار در ایران تولید میشود و تا کنون صادرات این محصول وجود نداشته است

## روش های مستقیم و غیر مستقیم جهت عرضه ماهی تیلاپیا

۲- توزیع و معرفی غیر مستقیم ماهی تیلاپیا:

- از طریق تبلیغات اینترنتی
- از طریق بروشور ها و تبلیغات چاپ شده
- تبلیغات از طریق رسانه ها

۱- روش مستقیم توزیع ماهی تیلاپیا در بازار

- فروش مستقیم ماهی تیلاپیا به مغازداران
- فروش ماهی به صورت فیله شده در فروشگاه های زنجیره ای مواد غذایی و مغازداران

## میزان مصرف انواع ماهی طی سالهای آتی در کشور



با توجه به آمارهای ارائه شده توسط اداره شیلات مقدار مصرف انواع ماهی برای هر نفر در کشور سالانه معادل ۱۰.۵ کیلوگرم در سال می باشد.

با توجه به این امر و در بدبینانه ترین حالت ممکن، فرض گردیده است که مقدار مصرف سرانه طی سالهای آتی معادل ۱۰.۵ کیلوگرم ثابت بماند و با این فرض می توان مقدار تقاضا انواع ماهی طی سالهای آتی را به شرح زیر پیش بینی نمود.

پیش بینی مقدار مصرف انواع ماهی طی سالهای آتی در کشور

ردیف	شرح	۱۳۹۷	۱۳۹۸	۱۳۹۹	۱۴۰۰	۱۴۰۱
۱	جمعیت (هزار نفر)	۸۱,۸۵۱	۸۲,۷۶۴	۸۳,۷۱۹	۸۴,۶۷۲	۸۵,۶۲۹
۲	سرانه مصرف به ازای هر نفر (کیلوگرم)	۱۰.۵	۱۰.۵	۱۰.۵	۱۰.۵	۱۰.۵
۳	مقدار تقاضا انواع ماهی (تن)	۸۵۸,۹۶۳	۸۶۹,۰۲۲	۸۷۹,۰۵۰	۸۸۹,۰۵۶	۸۹۹,۱۰۵

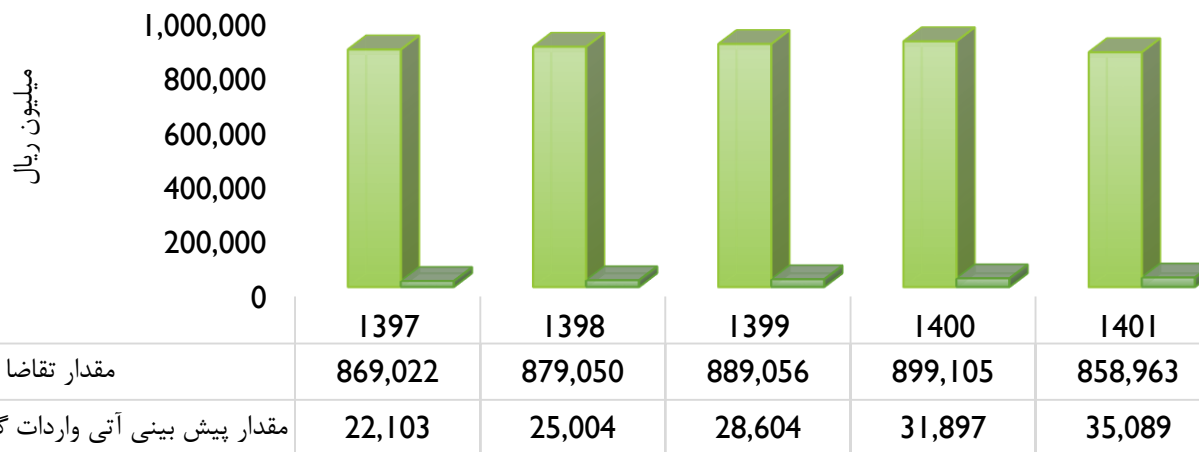


## میزان تقاضا تیلایا طی سالهای آتی در کشور

با توجه به عدم تولید محصول طی سالهای گذشته در داخل کشور و نیز روند رو به رشد واردات ماهی تیلایا طی سالهای گذشته واردات این محصول طی سالهای آتی بیش بینی شده است.

ردیف	شرح	۱۳۹۷	۱۳۹۸	۱۳۹۹	۱۴۰۰	۱۴۰۱
۱	مقدار تقاضا انواع ماهی (تن)	۸۶۹,۰۲۲	۸۷۹,۰۵۰	۸۸۹,۰۵۶	۸۹۹,۱۰۵	۸۵۸,۹۶۳
۲	مقدار پیش بینی آتی واردات گونه تیلایا (تن)	۲۲,۱۰۳	۲۵,۰۰۴	۲۸,۶۰۴	۳۱,۸۹۷	۳۵,۰۸۹
۳	مقدار درصد مصرف تیلایا از کل (درصد)	۲.۵۷	۲.۸۷	۳.۲۵	۳.۵۸	۳.۹۰

مقایسه میزان تقاضا انواع ماهی و واردات تیلایا در کشور



## مقایسه ماهی تیلاپیا با محصولات مشابه و جایگزین

محصولات جایگزین تیلاپیا، انواع ماهی های پرورشی و صید شده در شمال و جنوب کشور می باشند.

قیمت یک کیلوگرم (ریال)	مشخصه فنی قابل مقایسه	نام محصول	ردیف
	میزان امگا۶ ( میلی گرم) در ۱۰۰ گرم		
۱۸۰،۰۰۰	۲۱۰	ماهی تیلاپیا پرورشی فیله شده	۱
۳۵۰،۰۰۰	۹۸۲	ماهی سالمون پرورشی	۲
۲۸۰،۰۰۰	۲۸۰	ماهی قزل آلا پرورشی	۳
۱۲۰،۰۰۰	۵۱۷	ماهی کپور پرورشی	۴

با توجه به رویه واردات ماهی تیلاپیا طی سالهای گذشته به کشور و نیز استقبال خانوارهای ایرانی از این محصول به علت دارا بودن دو مشخصه قیمت مناسب، کم بودن بوی ناخوشایند ماهی و نیز فیله بدون استخوان آن، می تواند گونه مناسبی برای پرورش و ورود به بازار باشد.

## دلایل توجیه تولید تیلاپیا

- (۱) تولید این ماهی آب بسیار کم و ناچیزی را می طلبد؛ بنابراین به راحتی می توان در مناطق کویری و کم آب کشور آن را تولید کرد. همچنین می توان این ماهی را در آبهای شور و لب شور که در کشاورزی غیر قابل استفاده هستند، با ظرفیت بالایی تولید نمود.
  - (۲) تیلاپیا قدرت رشد خوبی را در انواع مختلف سیستم های پرورش مانند استخر خاکی، تانک های بتونی، قفس پن (Pen) از خود نشان می دهد.
  - (۳) ماهی تیلاپیا بسیار سریع رشد کرده و آماده عرضه به بازار میشود
  - (۴) در برابر انواع بیماری های مقاومت می کند
  - (۵) هزینه پرورش این ماهی نسبت به سایر ماهی ها کمتر می باشد
- بدین ترتیب بسیاری از استانهای کشور به ویژه استان هایی که به آبهای آزاد راه نداشته، تولید تیلاپیا در آنها مخاطره ای ندارد، از لحاظ شرایط جوی و اقلیمی و با توجه به نیاز کم این ماهی به آب، ظرفیت تولید ماهی تیلاپیا را دارا می باشند.



## فضا و زیر ساخت های مورد نیاز طرح

فضای مورد نیاز ۱۵ هکتار عرصه با دو حلقه چاه نیمه عمق با دبی کل ۶۰ لیتر بر ثانیه می باشد شامل:

۱۰ هکتار: پرورش ماهی در استخرهای بتنی گلخانه ای سرپوشیده ۱۵ باب استخر ۱۰۰۰۰ مترمربعی

۵ هکتار: - تکثیر ماهی در استخرهای گلخانه ای سرپوشیده ۱۰ باب حوضچه سیمانی هشت ضلعی ۵۰۰۰ مترمربعی

- فضای سالن فرآوری

- فضای اداری، انبار، سردخانه و فضای سبز

شبکه برق سراسری ۳ فاز، امکان ۵۰۰ KW و ژنراتور ۱۲۰ KW ساختمان اداری و ساختمان نگهداری با زیربنای ۲۵۰ مترمربع (سالن کنفرانس ۵۰ مترمربع،

کتابخانه ۳۵ مترمربع)

۴ باب کارگاه پژوهشی ۱۵۰۰ مترمربع کارگاه پژوهشی کارگاه تهیه خوراک ۱۰۰ مترمربعی

۳ باب موتورخانه و اطاق پمپاژ ۲ باب گرمخانه مرکزی گازی ۳ انبار کارگاهی ۱۰۰۰ مترمربع

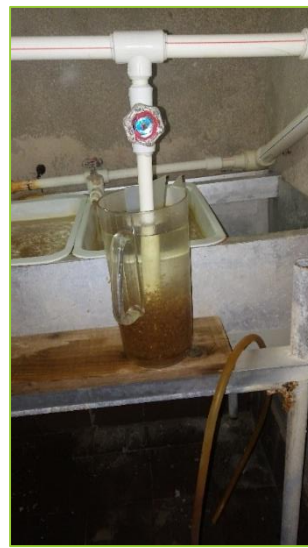
۳ باب آزمایشگاه ۱۰۰ مترمربع

تامین گاز: ۱۰۰۰ مترمکعب در روز و انشعاب آب شیرین و اینترنت پرسرعت



## تجهیزات و ماشین آلات

- وسایل آزمایشگاهی و اکولوژی: مولتی پارامتر، اسپکتروفوتومتر، امکانات آب نگاری، COD, BOD، اندوسکوپی، اولتراسونوگرافی، میکروسکوپ و استرئومیکروسکوپ دیجیتال و ۱ باب آبرسدکن، اطاق آکواریوم، ۸ حوضچه بتنی گرد، وان های فایبرگلاس ۲ تا ۹ مترمکعبی، وان های پلی اتیلن ۳۰۰ لیتری، انکوباتورهای شیشه ای و تراف ها، سیستم آکوابونیک
- تجهیزات هوادهی و تصفیه آب: سیستم ایربلوئر مرکزی و سیستم فیلتراسیون دیسکیو سیستم بازگردش آب
- تجهیزات تهیه خوراک (میکسر، چرخ گوشت، خشک کن)
- ۱۰ دستگاه تجهیزات و ماشین آلات صید و ۵ خط بسته بندی و فرآوری فیله ماهی تیلاپیا
- ۱۰ واحد دستگاه ضد عفونی یو وی آب و ۲۰ واحد سیستم اتوماتیک و هوشمند تغذیه



# پیشرفت فیزیکی و فازبندی پروژه

وضعیت پروژه:

مطالعات توجیه فنی اقتصادی انجام شده و زمین مورد نیاز پروژه از سوی دولت قابل تأمین است.

فازبندی پروژه:

سال اول: - انجام مطالعات و ایجاد بستر فعالیت تولید

- تهیه مشخصات عمومی ماشین آلات جانمایی تجهیزات اصلی انتخاب ماشین آلات و تجهیزات اصلی و جانبی

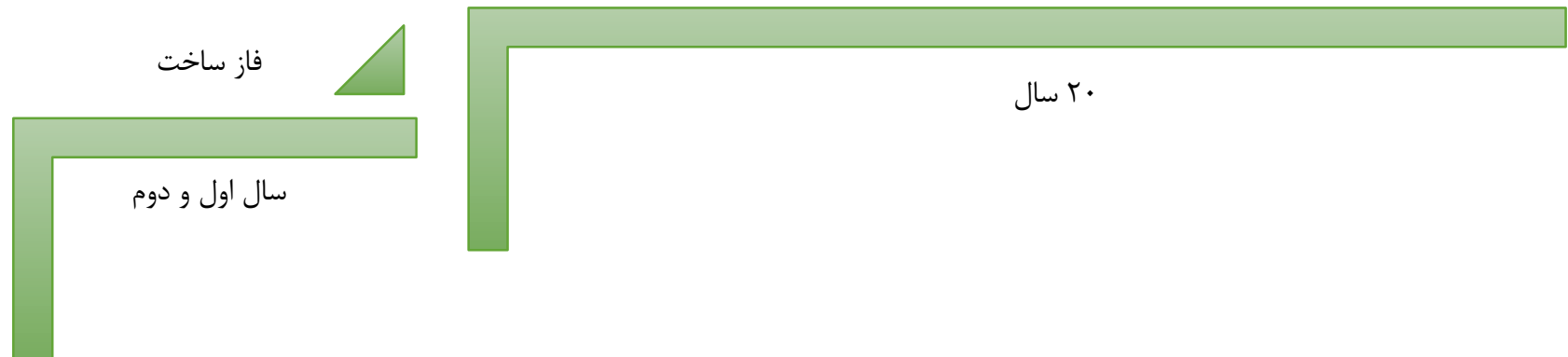
- تدارک مصالح و لوازم عملیات اجرایی انتخاب پیمان کاران و شروع عملیات ساخت و ساز

سال دوم: - تکمیل عملیات ساخت و نظارت بر آن

- نصب تجهیزات و تأسیسات

- خرید مواد اولیه مورد نیاز و راه اندازی آزمایشی

فاز بهره برداری



## برنامه مالی پروژه

### برآورد سرمایه گذاری ثابت (هزینه های سرمایه ای)

جمع کل (میلیون ریال)	مورد نیاز (میلیون ریال)	انجام شده (میلیون ریال)	شرح قیمت به سال ۹۷ (نرخ یورو معادل ۱۲۰۰۰۰ ریال)
۵۰۰۰	۵۰۰۰	۰	زمین
۱۰۰۰۰	۱۰۰۰۰	۰	محوطه سازی
۴۱۰۰۰	۴۱۰۰۰	۰	ساختمان و سازه گلخانه
۱۰۰۰۰	۱۰۰۰۰	۰	تاسیسات عمومی و گلخانه
۳۰۰۰۰	۳۰۰۰۰	۰	تجهیزات، ماشین آلات
۴۰۰۰	۴۰۰۰	۰	هزینه های قبل از بهره داری
۵۰۰۰	۵۰۰۰	۰	متفرقه و پیش بینی نشده
۱۰۵۰۰۰	۱۰۵۰۰۰	۰	جمع هزینه های ثابت سرمایه گذاری
۱۵۰۰۰۰	۱۵۰۰۰۰	۰	سرمایه در گردش
۲۵۵۰۰۰	۲۵۵۰۰۰	۰	جمع کل هزینه های سرمایه گذاری

مساحت زمین مورد نظر ۵۰۰۰ مترمربع میباشد.



## هزینه های جاری

ردیف	شرح	درصد هزینه ثابت	هزینه ثابت (میلیون ریال)	درصد هزینه متغیر	هزینه متغیر (میلیون ریال)	کل هزینه (میلیون ریال)
۱	مواد اولیه	۰٪	۰	۱۰۰٪	۱۴۸۵۰۰۰	۱۴۸۵۰۰۰
۲	حقوق و دستمزد	۷۰٪	۹۲۴۰	۳۰٪	۳۹۶۰	۱۳۲۰۰
۳	انرژی و سوخت	۲۰٪	۳۶۰	۸۰٪	۱۴۴۰	۱۸۰۰
۴	تعمیرات و نگهداری	۲۰٪	۴۲۰	۸۰٪	۱۶۸۰	۲۱۰۰
۵	استهلاک	۱۰۰٪	۳۱۵۰	۰٪	۰	۳۱۵۰
۶	بازاریابی و تبلیغات	۰٪	۰	۱۰۰٪	۱۰۰	۱۰۰
۷	سایر هزینه های پیش بینی نشده	۰٪	۰	۱۰۰٪	۷۵۲۶۸	۷۵۲۶۸
	مجموع	-	۱۳۱۷۰	-	۱۵۶۷۴۴۸	۱۵۸۰۶۱۸

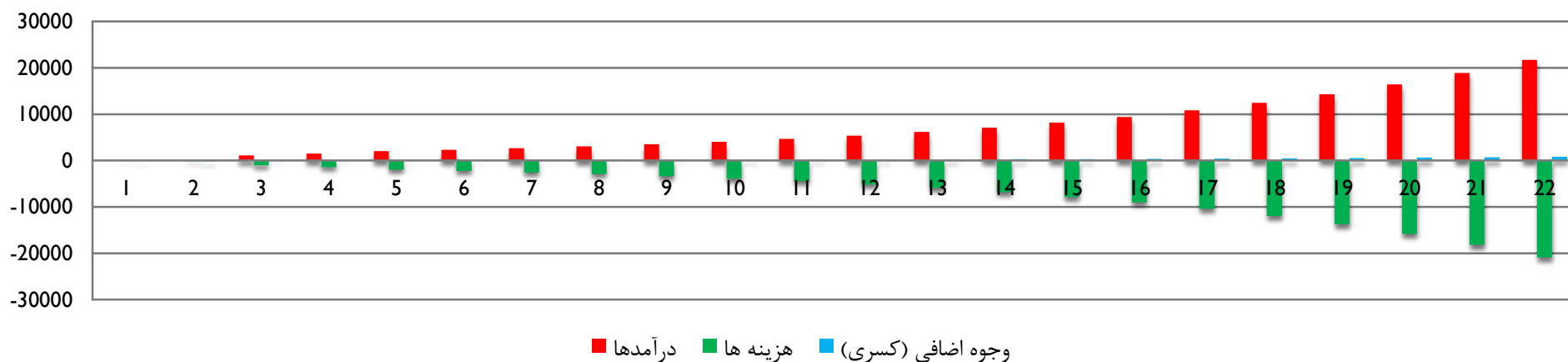
## پیش بینی درآمد

درآمد سالیانه (میلیون ریال)	میانگین درآمد	واحد	تعداد	شرح آیتم های درآمدی
	(میلیون ریال)			
۱۶۵۰۰۰۰	۱۱۰۰	تن	۱۵۰۰	ماهی تیلایا فرآوری شده

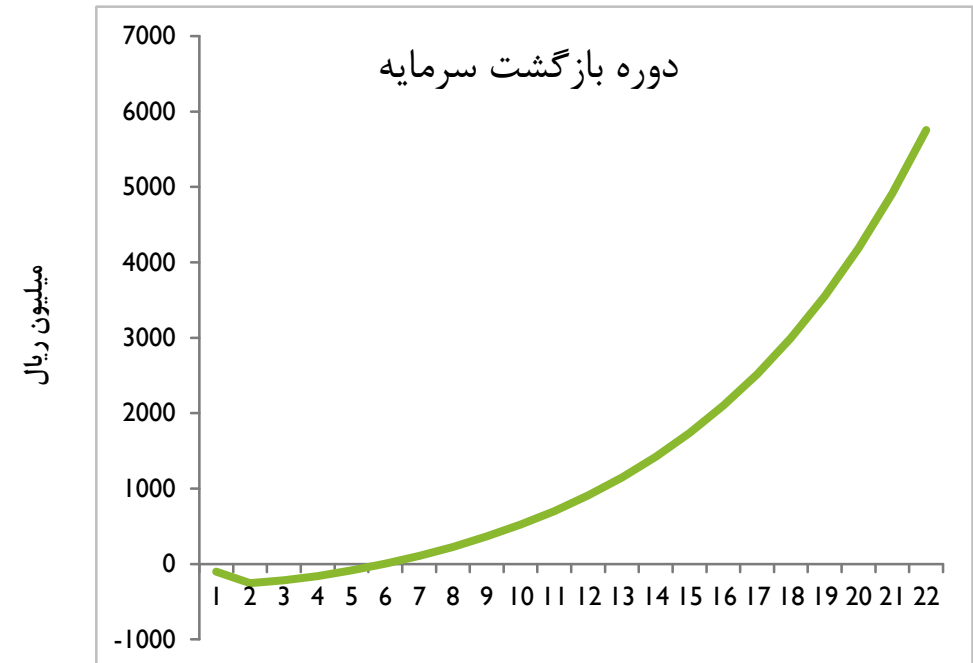
## جریان نقدینگی پروژه

فاز بهره برداری																				فاز ساخت		سال
۲۲	۲۱	۲۰	۱۹	۱۸	۱۷	۱۶	۱۵	۱۴	۱۳	۱۲	۱۱	۱۰	۹	۸	۷	۶	۵	۴	۳	۲	۱	
۷۰٪	۷۰٪	۷۰٪	۷۰٪	۷۰٪	۷۰٪	۷۰٪	۷۰٪	۷۰٪	۷۰٪	۷۰٪	۷۰٪	۷۰٪	۷۰٪	۷۰٪	۷۰٪	۷۰٪	۷۰٪	۶۰٪	۵۰٪	۰٪	۰٪	ظرفیت
۲۱۷۳۹	۱۸۹۰۳	۱۶۴۳۸	۱۴۲۹۴	۱۲۴۲۹	۱۰۸۰۸	۹۳۹۸	۸۱۷۲	۷۱۰۶	۶۱۸۰	۵۳۷۴	۴۶۷۳	۴۰۶۳	۳۵۳۳	۳۰۷۲	۲۶۷۲	۲۳۲۳	۲۰۲۰	۱۵۰۶	۱۰۹۱	۰	۰	درآمدها
-۲۰۸۹۹	-۱۸۱۷۳	-۱۵۸۰۳	-۱۳۷۴۱	-۱۱۹۴۹	-۱۰۳۹۱	-۹۰۳۵	-۷۸۵۷	-۶۸۳۲	-۵۹۴۱	-۵۱۶۶	-۴۴۹۲	-۳۹۰۶	-۳۳۹۷	-۲۹۵۴	-۲۵۶۸	-۲۲۳۳	-۱۹۴۲	-۱۴۵۰	-۱۰۵۴	-۱۵۳	-۱۰۲	هزینه ها
۸۴۰	۷۳۰	۶۳۵	۵۵۲	۴۸۰	۴۱۸	۳۶۳	۳۱۶	۲۷۵	۲۳۹	۲۰۸	۱۸۰	۱۵۷	۱۳۶	۱۱۹	۱۰۳	۹۰	۷۸	۵۵	۳۷	-۱۵۳	-۱۰۲	وجوه اضافی (کسری)
۵۷۵۵	۴۹۱۶	۴۱۸۵	۳۵۵۰	۲۹۹۸	۲۵۱۸	۲۱۰۱	۱۷۳۸	۱۴۲۲	۱۱۴۷	۹۰۹	۷۰۱	۵۲۱	۳۶۴	۲۲۷	۱۰۸	۵	-۸۴	-۱۶۳	-۲۱۸	-۲۵۵	-۱۰۲	مانده وجوه نقد تجمعی

جریان نقدی پروژه



## شاخص های اقتصادی



در ظرفیت کامل طرح، نقطه سربه سر در ۳۰٪ از تولید یا درآمد محقق خواهد شد.

بعد از ۵/۵ سال کل سرمایه قابل برگشت می باشد.

## خلاصه مباحث اقتصادی پروژه

نوع فعالیت	عنوان دقیق فعالیت با ذکر کد (ISIC)	نام محصول تولیدی	ظرفیت اسمی و واحد آن
کشاورزی - شیلات	پرورش آبزیان - ۰۳۲۲	پرورش ماهی تیلاپیا	۱۵۰۰ تن
طول دوره اجرا	کل سرمایه گذاری ثابت (میلیون ریال)	سرمایه در گردش سالانه (میلیون ریال)	نیروی انسانی مورد نیاز
۲ سال	۱۵۰۰۰۰	۱۰۵۰۰۰	۲۲ نفر
نرخ بازده داخلی IRR	خالص ارزش فعلی NPV (میلیون ریال) در نرخ تنزیل ۲۰٪	دوره بازگشت	نسبت منافع به هزینه B/C*
۳۲/۹٪	۲۶۰	۳	۱/۰۳

۳۲/۹٪

نرخ بازده داخلی



۲۶۰ میلیون ریال

خالص ارزش فعلی

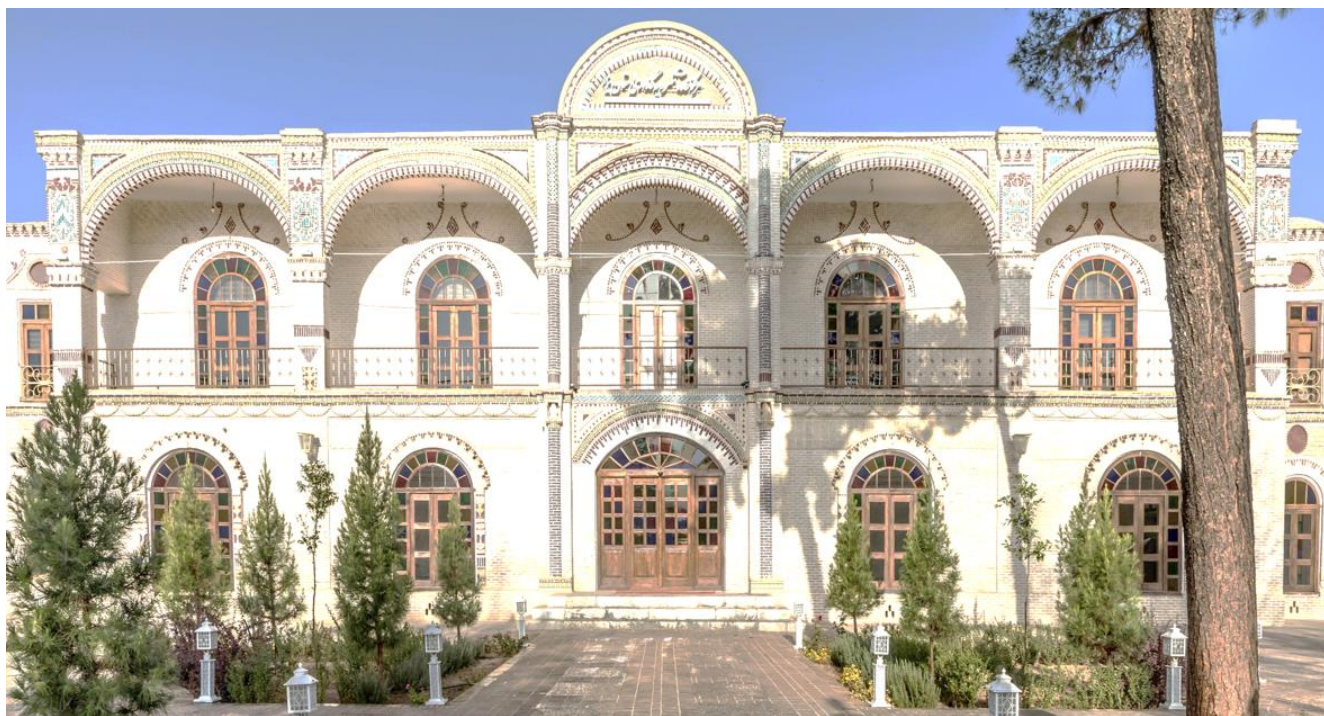


۳ سال

دوره بازگشت سرمایه



# Take Advantage Turn to Yazd



مرکز خدمات سرمایه گذاری استان یزد آماده تسهیل و تسریع  
فرآیند سرمایه گذاری شماست.

[www.investinyazd.ir](http://www.investinyazd.ir)